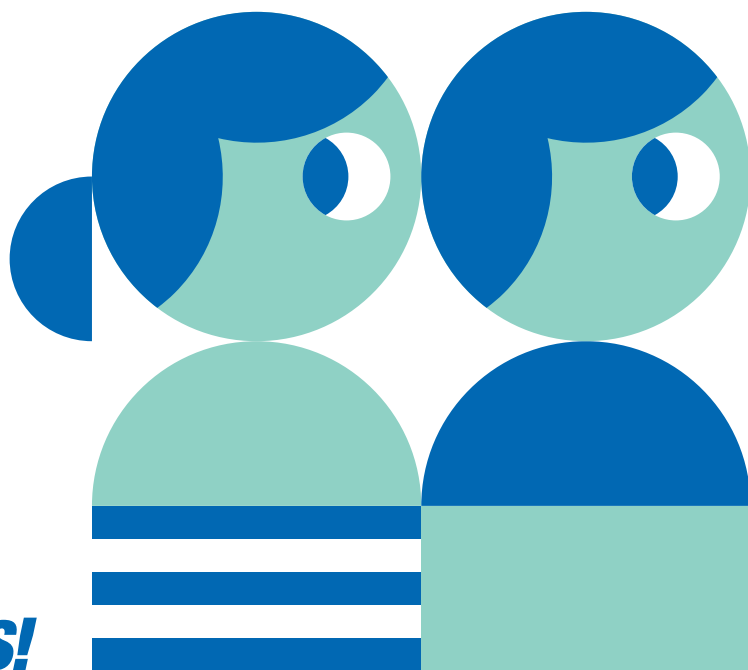
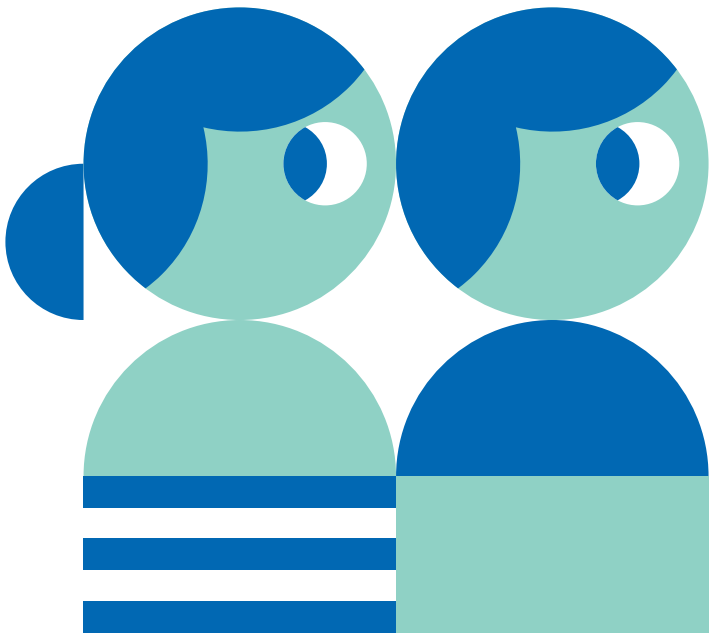


Consell
municipal
d'infància
i adolescència
Participació
ciutadana



IMPULS!



Infància i participació

Entenem la infància com una part més de la societat, que a través de la seua mirada, construeix una Ciutat per a totes les persones. I considerem bàsic que tota la ciutadania tinga l'oportunitat de participar en la vida diària i en la presa de decisions, independentment de la seua edat; és a dir, que no per ser menudes les xiquetes i xiquets tenen una menor capacitat de participació, sinó a l'inrevés, tenen perspectives que moltes vegades obren una nova línia de diàleg i acció.

La participació infantil és un dret i un dels quatre principis fonamentals de la Convenció sobre els Drets de la Infància.

(CDN, UNICEF)

L'educació per a la participació és un procés d'aprenentatge íntimament lligat a la maduració de les persones. Es tracta de dotar-les de coneixements, eines i recursos perquè puguen participar en la vida social activament. La confiança i les competències per a participar s'adquireixen gradualment amb la pràctica. La participació és, per tant, un dret i una responsabilitat, ja que implica compartir les decisions que afecten la vida pròpia i la vida de la comunitat en la qual es viu.

El desenvolupament saludable de la infància depén també del fet que se'ls permeta relacionar-se amb el món, prendre decisions de manera independent i fer-se càrrec de més i majors responsabilitats a mesura que siguen més capaces de fer-ho.

Consell municipal d'infància i adolescència (CMIA)

Entenem el CMIA com un òrgan que representa la infància i adolescència del municipi, en dos aspectes principals, per una banda, una implicació social, on es treballen determinats temes importants de cara a la infància i l'adolescència, amb la realització d'activitats, campanyes o projectes dirigits a sensibilitzar a la societat. D'altra banda, altres funcions més internes de treball grupal com és la funció consultiva, en la qual se'ls consulta i se'ls demana participació en determinades preses de decisions com a representants de la infància i l'adolescència, amb l'objectiu que des d'edats temperanes es tinga l'opció de participar, i sobretot, preparar-los per a fer-ho.

Tot i que la infància i adolescència són les franges d'edat destinatàries directes d'aquesta intervenció, es tracta de tota la ciutadania del municipi la que es veu beneficiada pel projecte.

L'educació de qualitat en la infància proporciona les eines per a un major èxit personal i social. A més de la importància que aquesta educació siga des de l'inici de la vida, en edats primerenques.

(Informe mundial de la infància, 2016).

En definitiva, el Consell Municipal Infantil és un òrgan de participació democràtica de les xiquetes i els xiquets al municipi, un espai de reflexió, debat i participació a través del qual propiciar i facilitar la participació de la ciutadania de menor edat en els assumptes municipals que els afecten, o en aquells altres que consideren del seu interès.

Metodologia

La base del projecte és l'educació en la participació i en valors importants en la societat actual, com la solidaritat, el respecte o la cooperació. És un procés col·lectiu d'aprenentatge en el qual es respecten els ritmes i capacitats funcionals de cada individu, i es busca la part positiva que cadascú aporta al grup, assegurant-nos que siga un procés inclusiu on es perseguisca la igualtat real de les persones que en formen part. El consell compta amb un equip animador d'especialistes en pedagogia, participació i animació sociocultural que dirigeixen i dinamitzen el projecte.

Es considera bàsic establir xarxes i sinèrgies entre diferents recursos i entitats locals que puguen ser similars metodològicament al projecte de CMIA, sense oblidar el treball amb la família, ja que els xiquets i xiquetes no estan sols al món, sinó que formen part de grups i nuclis familiars que els recolzen. Remar en la mateixa direcció és fonamental, per tant, es realitzen reunions periòdiques amb les famílies, a qui s'informa en tot moment, establint un canal d'informació bidireccional.

Al projecte distingim 3 fases:

Fase de sensibilització

En aquesta primera fase s'informa i assessora per una banda, als centres educatius, i per una altra, a altres agents comunitaris com administració pública i teixit associatiu.

Fase del procés electoral:

Els consellers i conselleres són elegides anualment en unes eleccions on participa l'alumnat de 5é i 6é d'Educació primària i de 1r i 2n d'Educació secundària. Es dinamitza el procés amb la finalitat de motivar a l'alumnat per tal que passe a ser representant de les seues classes i centres educatius, constituint l'acte com un procés democràtic des del principi fins al final.

Fase de dinamització

Durant el curs escolar s'estableixen reunions periòdiques amb els consellers i conselleres on es treballen diferents aspectes al llarg del curs:

- Anàlisi de la realitat del municipi (interessos, problemàtiques, necessitats).
- Selecció d'una temàtica a tractar (en funció de l'anàlisi prèvia i dels interessos del grup).
- Formació i informació sobre la temàtica elegida, en la qual participen personal tècnic especialitzat així com personal polític del municipi, que puga explicar quines actuacions s'estan realitzant en l'àmbit local entorn d'aquest tema.
- Desenvolupament de la temàtica.
- Resultats (activitats, campanyes o vídeos).

Durant tot aquest procés es treballa des d'actituds motivadores, d'escolta, diàleg i reflexió. Atorgant les capacitats i eines adequades per a la participació real i efectiva, una participació en la qual xiquetes i xiquets puguen prendre decisions de forma autònoma, sopesant diverses alternatives.

Considerem el joc com un llenguatge fonamental de la infància, per la qual cosa les sessions de treball amb els grups infantils i d'adolescents estan programades a través de dinàmiques, en què el vehicle conductor de l'aprenentatge són l'experiència i el diàleg, com a eines fonamentals per a aconseguir-ho.

L'Associació Impuls som una entitat sense ànim de lucre que naix en 2007 amb la finalitat de promoure la cultura, la participació ciutadana i el desenvolupament comunitari. Som especialistes en la posada en marxa de projectes d'animació sociocultural, educatius i de temps lliure, especialment dirigits a infància, adolescència i joventut.

Al llarg d'aquests anys, hem treballat conjuntament amb més d'un centenar d'ONL i Ajuntaments, destacant l'organització de múltiples cursos i tallers d'oci i prevenció de drogodependències per a adolescents i joves, dinamitzant projectes d'oci nocturn i gestionant centres juvenils, amb tot el treball que implica de dinamització de les activitats i foment de la participació.

Contacte:

C/José Luís Lazkanoiturburu Korkostegi, 14
46940 Manises
València
T. 658 566 153
info@impuls.onl
www.impuls.onl

Amb la col·laboració de la Conselleria
d'Educació, Investigació, Cultura i Esports

**SEMPRE
TEUA**

La teua llengua

IMPULS!